

## Anleitung Buchungs-Schnittstelle „AgroOffice Lohn > AgroOffice FIBU“

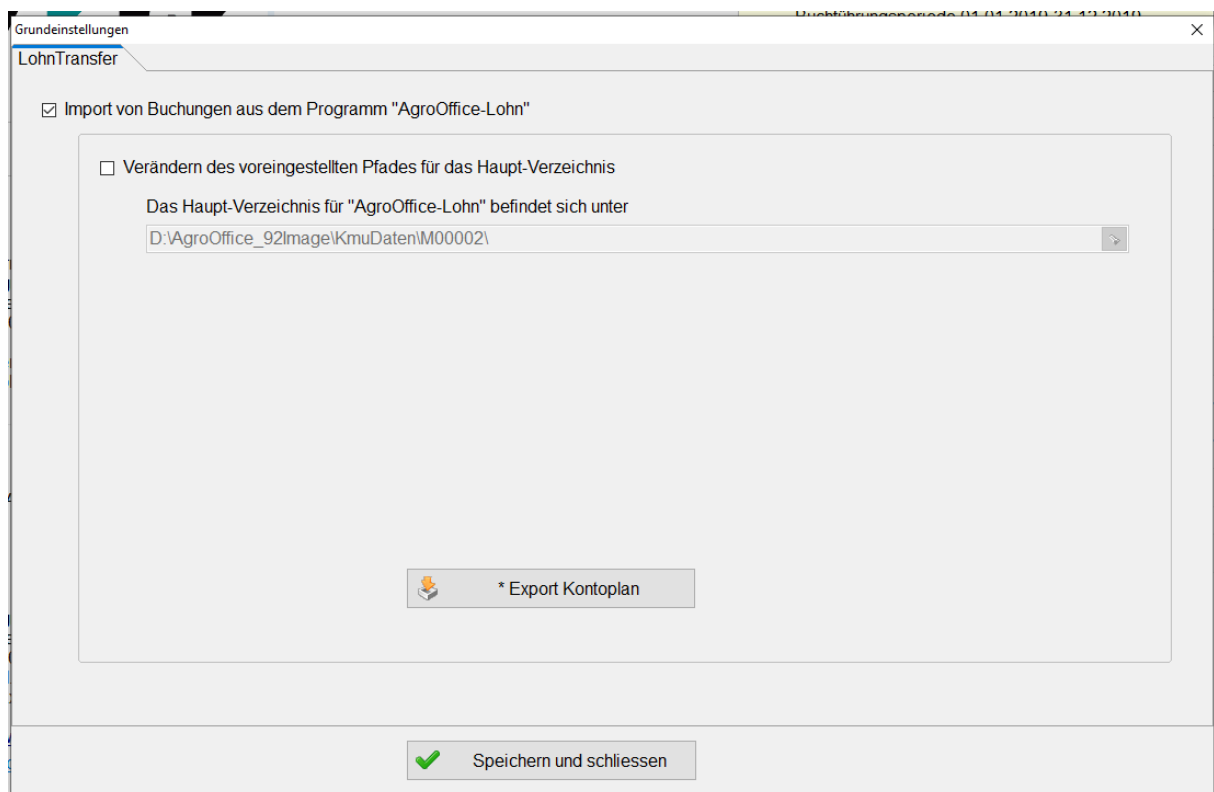
### Einleitung

Ab der Version vom Dezember 2019 steht Ihnen die Buchungs-Schnittstelle zur AgroOffice-Finanzbuchhaltung zur Verfügung. Damit diese in Betrieb genommen werden kann, gilt es ein paar Einstellungen vorzunehmen, welche in dieser Dokumentation beschrieben sind. Ebenfalls wird Ihnen das Erstellen des Exportfiles sowie der anschließende Import in die Finanzbuchhaltung gezeigt.

### Einstellungen auf Seite „Finanzbuchhaltung“

Öffnen Sie als erstes die Finanzbuchhaltung jenes Mandanten, in welchen die Lohndaten importiert werden sollen und wählen im Register „Einstellen“ die Schaltfläche „Grundeinstellungen“ und anschliessend die letzte Option „Schnittstelle zu AgroOffice Lohn konfigurieren“ an. Es öffnet sich nachfolgendes Fenster.

Damit der Import grundsätzlich funktioniert, ist die erste Checkbox zu aktivieren. Falls Sie einen individuellen Datenpfad für den Datenaustausch zwischen Fibu und der Lohnbuchhaltung wünschen, dann können Sie die zweite Checkbox aktivieren und einen eigenen Pfad erfassen. Beachten Sie hierbei jedoch, dass Sie pro Mandant ein eigenes Unterverzeichnis erstellen. Nur so können Sie sicherstellen, dass die Verlinkung der Mandanten korrekt ist.

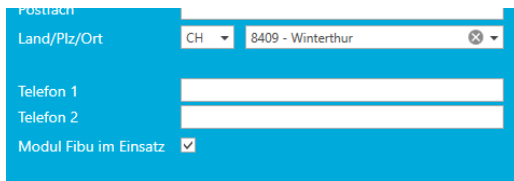


Führen Sie alsdann einen Export des Kontenplans aus indem Sie die entsprechende Schaltfläche auswählen. Es wird derjenige Kontenplan des im Hintergrund geöffneten Buchführungsjahres exportiert. Die Seite der Finanzbuchhaltung ist damit abgeschlossen.

Hinweis: Die Verbuchung der Löhne erfolgt normalerweise über ein Lohndurchlaufkonto (z.B. 1091). Stellen Sie sicher, dass ein solches Konto in ihrem Kontenplan eröffnet ist.

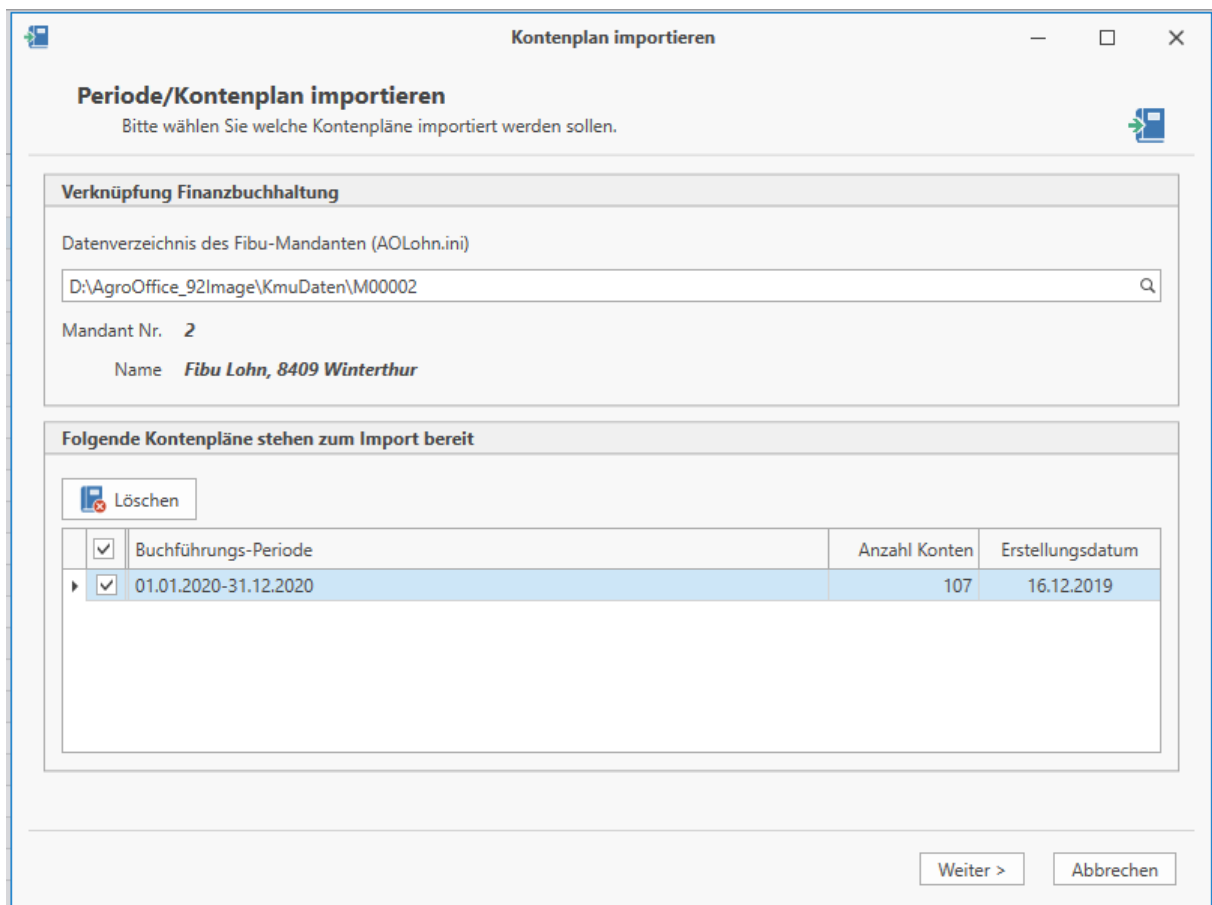
## Grundeinstellungen Lohnbuchhaltung

Sie können nun in die Lohnbuchhaltung wechseln. Als erstes gilt es das Modul Fibu freizuschalten. Gehen Sie dafür in das Mandantenregister und wählen Sie den Mandanten aus, mit welchem Sie Buchungsdaten exportieren möchten. Aktivieren Sie alsdann die Checkbox „Modul Fibu im Einsatz“.



Postfach  
Land/Plz/Ort CH 8409 - Winterthur  
Telefon 1  
Telefon 2  
Modul Fibu im Einsatz

Anschließend kann der zuvor exportierte Kontenplan importiert werden. Dies geschieht im Register „Fibu“ -> „Kontenplan“ -> „Konten importieren“. Ggf. muss der Importpfad festgelegt werden (gleiches Verzeichnis wie in der Fibu erfasst wurde). Wird ein Kontenplan gefunden, so ist dieser in der Anzeige ersichtlich und kann mit „weiter“ importiert werden:



**Kontenplan importieren**

**Periode/Kontenplan importieren**  
Bitte wählen Sie welche Kontenpläne importiert werden sollen.

**Verknüpfung Finanzbuchhaltung**

Datenverzeichnis des Fibu-Mandanten (AOLohn.ini)  
D:\AgroOffice\_92Image\KmuDaten\M00002

Mandant Nr. 2  
Name *Fibu Lohn, 8409 Winterthur*

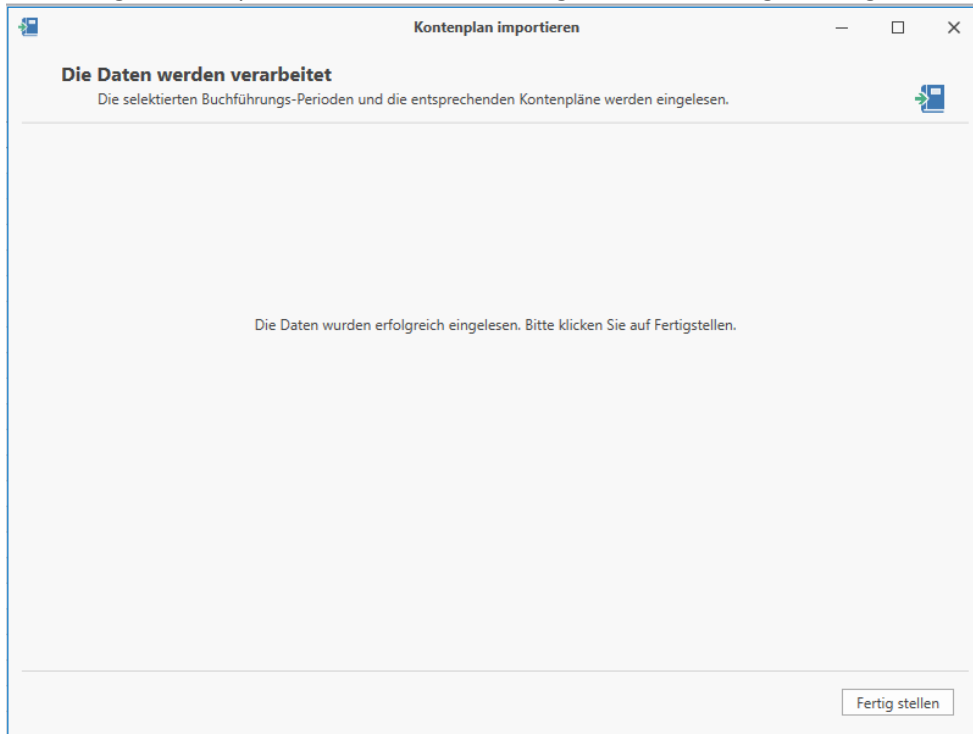
**Folgende Kontenpläne stehen zum Import bereit**

Löschen

<input checked="" type="checkbox"/>	Buchführungs-Periode	Anzahl Konten	Erstellungsdatum
<input checked="" type="checkbox"/>	01.01.2020-31.12.2020	107	16.12.2019

Weiter >   Abbrechen

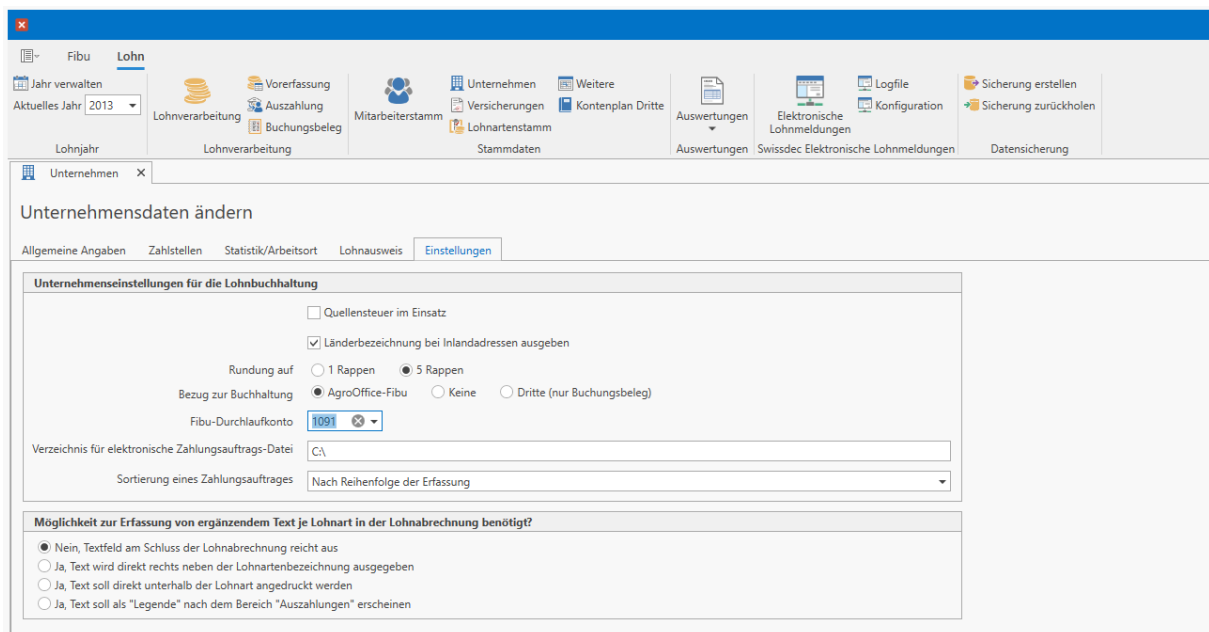
Der erfolgreiche Import wird Ihnen mit der folgenden Mitteilung bestätigt:



Nun stehen die von Ihnen in der Finanzbuchhaltung eröffneten Konten auch im Lohnprogramm zur Verfügung. Es sind nun in den Unternehmensdaten des Lohnprogramms weitere Einstellungen zu ändern und zwar folgende:

### 1. Unternehmen -> Einstellungen

- Stellen Sie die Option beim Bezug zur Buchhaltung auf „AgroOffice-Fibu“
- Wählen Sie das Fibu-Durchlaufkonto aus (z.B. 1091 – Lohndurchlaufkonto) an. Dieses muss natürlich in der FIBU eröffnet worden sein, bevor Sie den Export des Kontenplans ausgeführt haben.



## 2. Unternehmen -> Zahlstellen

- Erfassen Sie das Fibukonto ihres Belastungskontos

Belastungskonto ändern

**Belastungskonten**

Kontenart  Konto  Bar

Bezeichnung

Währung  IBAN

**Verknüpfung mit Fibu-Konto**

FIBU-Konto

**Belastungskonto - Inhaber**  Adresse aus Unternehmen übernehmen

Name

Zusatz

Strasse

Land/Plz/Ort

**Finanzinstitut**

### Fibukonten im Lohnartenstamm zuweisen

Damit nun bei den Lohnverarbeitungen die korrekten Buchungen generiert werden können, muss einmalig bei allen verwendeten Lohnarten das dazugehörige Fibukonto zugewiesen werden. Dies können Sie im Lohnartenstamm vornehmen. Das aktuell hinterlegte Fibukonto ist ein Vorschlag von AgroOffice und kann auf das von Ihnen gewünschte Konto abgeändert werden.

Lohnarten ändern

Lohnart  
Nummer   
Bezeichnung

Kontierung  Keine Auswirkung auf Fibu  
 Arbeitsnehmer  
FIBU-Konto

**Typ der Lohnart**

Bruttolohn  Beiträge/Abzüge (Versicherungen/QST)  Sonstige Zulagen/Abzüge  Hilfszeiten  
 Ausnahme: Wird nicht im Bruttolohn berücksichtigt.

**Berechnungsgrundlage**

Pauschale Erfassung/Fiber Betrag  
 Menge \* Ansatz  
 In Prozenten  
 FAK-Zulage  
 Adressatnach (Hilfslohnart)

Vorfassung

**Lohnart hat Auswirkung auf folgende Lohnbasen**

AHV/ALV  UWG  UWZ  
 KTO  ET BVG  GST  
 13. Monatslohn (ML)

**Brutto-/Nettolohnvereinbarung**

Brutto (Normalfall)  
 Netto

**Periodizität**

In jedem Lohnlauf enthalten  
 Nur bei bestimmten Monaten verfügbar

**Statistikkode (Lohnstrukturerhebung)**

Jahr   
Oktober

**Zuteilung zu Ziffer auf Lohnausweis**

**Relevant für Auszahlung?**

Ja (=Barlohn)  
 Nein (=Geldwerte Leistung)

Betrachtungsweise für Berechnung BVG-Basis  
 Rückwirkend  Voraussichtlich  
Faktor  (=Vorkommisse pro Jahr)

Abbrechen Speichern

Das Einrichten der Buchungsschnittstelle ist damit abgeschlossen.

## Buchungsbeleg erstellen

Die Grundlage für einen Export der Fibu-Buchungen ist ein zuvor erstellter Buchungsbeleg. Diesen erstellen Sie in der Lohnbuchhaltung über die Funktion „Buchungsbeleg“. Wählen Sie die gewünschten Lohnläufe und Auszahlungen an, welche Sie in einem Buchungsbeleg zusammenfassen möchten. Das folgende Fenster öffnet sich. Geben Sie dem Beleg eine Bezeichnung oder Nr und wählen Sie alsdann „Buchungsbeleg erstellen“ an.

**Buchungsbeleg erstellen**

**Beitragssteuerung**

Nur Arbeitnehmer-Beiträge  Arbeitnehmer- und Arbeitgeber-Beiträge

**Angaben zum Buchungsbeleg**

Belegdatum: 16.12.2019

Beleg: Lohnlauf Januar 2020

Fibu-Durchlaufkonto: 1091 Lohndurchlaufkonto

Abbruch | Buchungsbeleg erstellen

## Exportdatei erstellen

Seit der Version vom Dezember 2019 steht Ihnen nun die Schaltfläche „In AgroOffice-Fibu verbuchen“ zur Verfügung. Diese kann pro erstellten Buchungsbeleg angewählt werden. Sobald Sie diese anwählen, kommen Sie in einen Export-Assistenten, in welchem Sie den Detaillierungsgrad der zu erstellenden Buchungen festlegen können.

Beleg	Belegdatum	Beitragssteuerung	Status	Inhalt
Lohnlauf Januar 2020	16.12.2019	Nur Arbeitnehmer-Beiträge	Erstellt	Lohndaten und Auszahlungen

**Hinweis:** Falls Sie nicht bei allen verwendeten Lohnarten ein Fibukonto hinterlegt haben, dann erhalten Sie folgende Meldung. Sie können dann hier abrechnen und das Fibukonto noch nacherfassen.

Frage

Es wurde mindestens ein Fibu-Konto auf einer verwendeten Lohnart gefunden, welches im Kontoplan nicht vorhanden ist. Wenn Sie weiter fahren, wird das Fibu-Konto im Buchungsbeleg als unbekannt markiert. Trotzdem weiterfahren?

Ja | Nein

Das Einstiegsbild für das Generieren des Exports zeigt sich gemäss nachfolgendem Printscreens. Entscheiden Sie hier welche Daten Sie exportieren möchten (Lohndaten und/oder Auszahlungen).

The screenshot shows a window titled "Buchungsbeleg in AgroOffice-Fibu verbuchen". The main heading is "Grunddaten für die Verbuchung in AgroOffice-Fibu". Below this, there is a sub-heading "Bitte wählen Sie welche Daten des Buchungsbeleges in AgroOffice-Fibu übertragen werden und die Verknüpfung Finanzbuchhaltung." The form is divided into two sections: "Welche Daten sollen übertragen werden?" and "Verknüpfung Finanzbuchhaltung".

**Welche Daten sollen übertragen werden?**

- Lohndaten
- Auszahlungen

**Verknüpfung Finanzbuchhaltung**

Datenverzeichnis des Fibu-Mandanten (ADLohn.ini)

D:\LoBu\_lokal

Mandant Nr. 2

Name *Fibu Lohn, 8409 Winterthur*

Buttons:

Folgen Sie nun dem Assistenten und wählen Sie die gewünschte Ausprägung der Buchungen und passen Sie ggf. den Buchungstext auf den von Ihnen gewünschten Text an.

The screenshot shows the same window as above, but at the "Detaillierungsgrad der Fibu-Buchungen (gewünschte Verdichtung)" step. The sub-heading is "Hier kann ein separater Detaillierungsgrad der Fibu-Buchungen für die Lohndaten und Auszahlungen definiert werden." The form is divided into two sections: "Detaillierungsgrad Lohndaten" and "Detaillierungsgrad Auszahlungen".

**Detaillierungsgrad Lohndaten**

- Zusammengefasst je Fibu-Konto
- Zusammengefasst je Lohnart
- Detaillierte Buchung je Mitarbeiter und je Lohnart

Buchungstext wird wie folgt generiert

- Lohnart
- Lohnart + Freier Text
- Freier Text + Lohnart

**Detaillierungsgrad Auszahlungen**

- Zusammengefasst je Buchungsdatum, Fibu-Konto und Währung
- Zusammengefasst je Mitarbeiter, Buchungsdatum, Fibu-Konto und Währung

Buchungstext für Auszahlung Löhne

Buttons:

Anschliessend folgt eine Übersicht über die Buchungen, welche aufbereitet werden. Sie haben so die Möglichkeit die verschiedenen Ausprägungen anzuwählen und anschliessend zu prüfen, welche und wie viele Buchungen nun mit der von Ihnen gewünschten Ausprägung generiert werden. Sobald Sie sich für einen Detaillierungsgrad definitiv entschieden haben, können Sie mit „Fertigstellen“ die Exportdatei definitiv bereitstellen.

**Buchungsbeleg in AgroOffice-Fibu verbuchen**

**Generierte Buchungen**  
Hier werden gemäss den Einstellungen die generierten Buchungen angezeigt welche in die AgroOffice-Fibu übergeben werden.

Es werden 24 Lohndaten-Buchungen generiert.

Datum	Soll-Konto	Haben-Konto	Buchungstext	Betrag
12.12.2019	5000	1091	Monatslohn	165'700.00
12.12.2019	5000	1091	Ortszulage	3'000.00
12.12.2019	5000	1091	Ausbildungszulage	250.00
12.12.2019	1091	5000	Ausgleich Naturalleistungen	1'150.00
12.12.2019	1091	5000	Ausgleich geldwerte Vorteile	400.00
12.12.2019	1091	5070	AHV-Beitrag	8'196.25
12.12.2019	1091	5070	ALV-Beitrag	561.00
12.12.2019	1091	5070	ALVZ-Beitrag	202.75

### Import in die Finanzbuchhaltung

Der Import auf Seite der Finanzbuchhaltung wird automatisch beim Öffnen des Mandanten ausgeführt. Sofern eine Datei zur Verbuchung bereitsteht, erscheint Ihnen direkt nach dem Öffnen des Mandanten nachfolgendes Fenster. Passen Sie hier, sofern gewünscht, die Belegnummer sowie den Buchungstext für die Sammelbuchung an.

**AGRO OFFICE** Buchführungsperiode 01.01.2020-31.12.2020

Mandant: Fibu Lohn

Telefon 1  
Telefon 2

Buchungstext: Lohnlauf Januar 2020

Erstelldatum: 16.12.2019 17:33:19  
Durchlaufkonto: 1091  
Belegnummer: LO- 191201  
Beleg-Inhalt: Nur Lohndaten

Zusammenfassung Enthaltene Buchungsdetails

Lohndaten

Buchungstext Überschrift	Lohnlauf Januar 2020		
Sammelbuchung			
Buchungsdatum	CHF	16.12.2019	
Anzahl Buchungen		24	
Total SOLL	CHF	173'550.00	
Total HABEN	CHF	28'791.60	
Netto	CHF	144'758.40	

Abbrechen Jetzt buchen

Falls Sie prüfen möchten, welche Buchungssätze nun effektiv ins FIBU-Journal verbucht werden, so können Sie das Register „Enthaltene Buchungsdetails“ anwählen. Starten Sie den Import indem Sie die Schaltfläche „Jetzt buchen“ anwählen.

Die vorher importierten Buchungen zeigen sich anschliessend in der Finanzbuchhaltung wie folgt:

Sammelbuchung

**Sammelbuchung, die korrigiert werden soll** Gesamte Sammelbuchung löschen

Datum: 16.12.2019    Beleg: 0    Konto 1: 9909    Konto 2: 1091    Text: Lohnlauf Januar 2020    Betrag: 144'758.40

fixieren         Betrag fixieren

Beleg	Konto 1	Konto 2	Buchungstext	MWST	Betrag
0	5000	9909	Monatslohn		165'700.00
0	5000	9909	Ortszulage		3'000.00
0	5000	9909	Ausbildungszulage		250.00
0	5000	9909	Ausgleich Naturalleistungen		-1'150.00
0	5000	9909	Ausgleich geldwerte Vorteile		-400.00
0	5070	9909	AHV-Beitrag		-8'196.25
0	5070	9909	ALV-Beitrag		-561.00
0	5070	9909	ALVZ-Beitrag		-202.75
0	5070	9909	NBUV-Beitrag		-499.80
0	5070	9909	UVGZ-Beitrag 11		-86.80
0	5072	9909	Vom AG übernom. AN-Anteil BVG		300.00
0	5072	9909	UVGZ-Beitrag 12		-13.00
0	5072	9909	KTG-Beitrag 11		-151.90
0	5072	9909	KTG-Beitrag 12		-270.10